

2021年卒業時アンケート 報告書

南山大学

回答者の基本属性

アンケート回答数は843名

学部別回答数は、人文学部141名、外国語学部174名、経済学部76名、経営学部124名、
法学部98名、総合政策学部103名、理工学部64名、国際教養学部63名

男女別回答数は、男性257名、女性569名

志望度別回答数は、第1志望588名、第2志望以下・計255名

■性別（全体／単一回答）、志望順位（全体／単一回答）

Q1：性別をお答えください

Q4：本学に入学を検討していた頃、現在所属している学部・学科・コースは第何志望でしたか。

(%)

	調査数	男性	女性	無回答	第1志望	第2志望以下・計	無回答
[2016年] 全体	824	35.2	64.8	—	60.7	39.3	—
[2017年] 全体	1,563	41.8	57.9	0.3	59.2	40.5	0.3
[2018年] 全体	1,516	42.9	57.1	—	60.0	40.0	—
[2019年] 全体	1,592	41.4	58.1	0.5	62.0	37.8	0.2
[2020年] 全体	1,621	42.3	57.1	0.6	61.4	38.2	0.4
[2021年] 全体	843	30.5	67.5	2.0	69.8	30.2	—
学部、学科							
コース別							
人文学部・キリスト教学科	12	25.0	75.0	—	66.7	33.3	—
人文学部・人類文化学科	51	21.6	74.5	3.9	62.7	37.3	—
人文学部・心理人間学科	39	15.4	84.6	—	84.6	15.4	—
人文学部・日本文化学科	39	12.8	82.1	5.1	92.3	7.7	—
外国語学部・英米学科	65	20.0	78.5	1.5	81.5	18.5	—
外国語学部・スペイン・ラテンアメリカ学科	28	10.7	89.3	—	53.6	46.4	—
外国語学部・フランス学科	25	12.0	80.0	8.0	60.0	40.0	—
外国語学部・ドイツ学科	28	3.6	96.4	—	57.1	42.9	—
外国語学部・アジア学科	28	17.9	78.6	3.6	64.3	35.7	—
経済学部・経済学科	76	43.4	55.3	1.3	72.4	27.6	—
経営学部・経営学科	124	37.1	60.5	2.4	66.1	33.9	—
法学部・法律学科	98	50.0	48.0	2.0	77.6	22.4	—
総合政策学部・総合政策学科	103	34.0	64.1	1.9	65.0	35.0	—
理工学部・システム数理学科	26	50.0	50.0	—	61.5	38.5	—
理工学部・ソフトウェア工学科	19	68.4	31.6	—	57.9	42.1	—
理工学部・機械電子制御工学科	19	78.9	15.8	5.3	57.9	42.1	—
情報理工学部（2013年以前入学者）	0	—	—	—	—	—	—
国際教養学部・国際教養学科	63	4.8	95.2	—	69.8	30.2	—
性別							
男性	257				65.8	34.2	—
女性	569				71.4	28.6	—
志望順位別							
第1志望	588	28.7	69.0	2.2			
第2志望以下・計	255	34.5	63.9	1.6			

+10 : 【2021年】全体より10ポイント以上高い数値
+5 : 【2021年】全体より5ポイント以上高い数値
-5 : 【2021年】全体より5ポイント以上低い数値
-10 : 【2021年】全体より10ポイント以上低い数値

第1章 入学前の期待

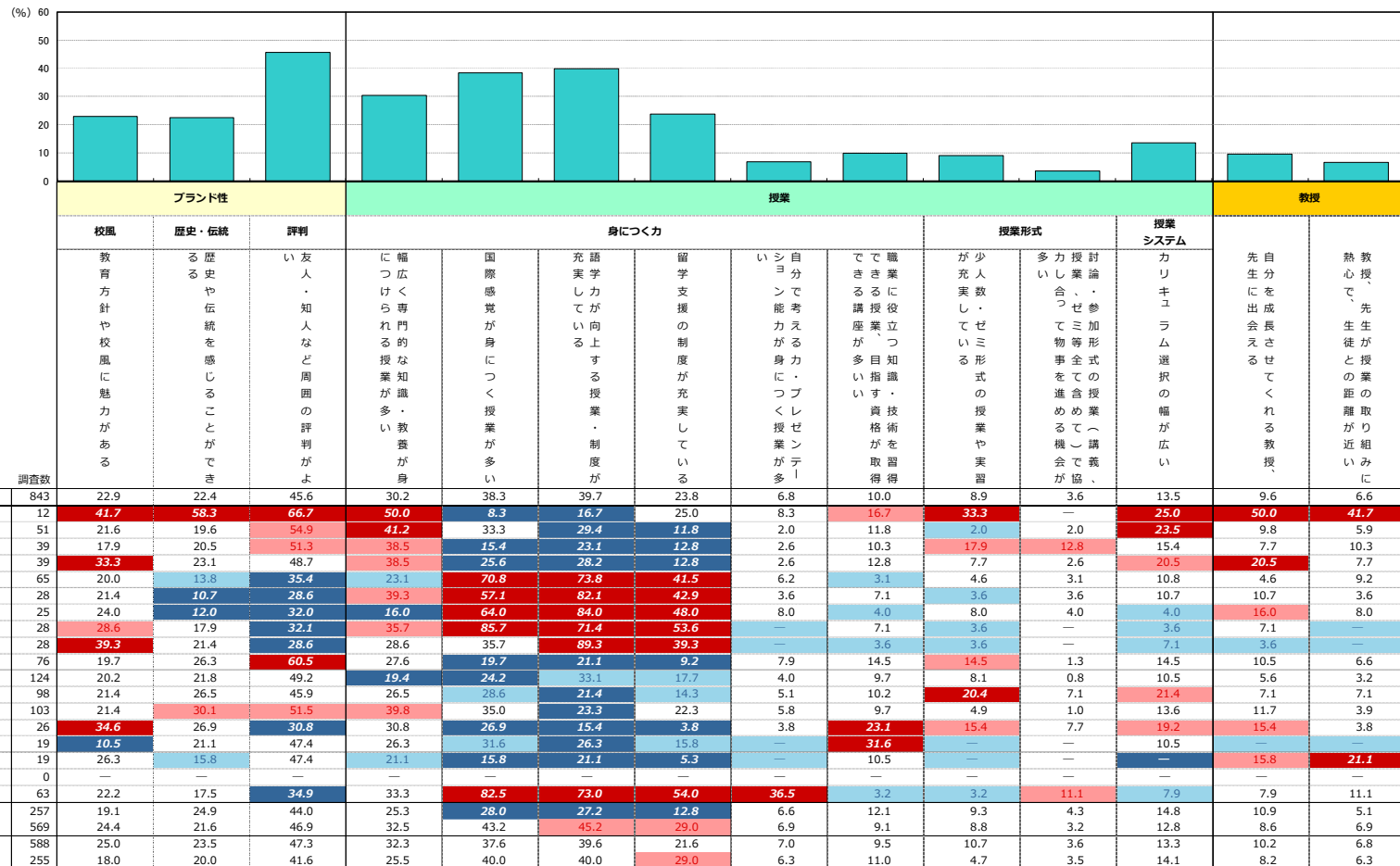
第1章：入学前の期待 「Q.あなたは、本学にどのようなことを期待していましたか。(1/2)」

入学前の期待値は、数値の高い項目順に以下の状況となった。

- 1位：「友人・知人など周囲の評判がよい」 45.6%
- 2位：「語学力が向上する授業・制度が充実している」 39.7%
- 3位：「国際感覚が身につく授業が多い」 38.3%
- 4位：「幅広く専門的な知識・教養が身につけられる授業が多い」 30.2%
- 5位：「留学支援の制度が充実している」 23.8%

■入学前の期待（全体／複数回答）

Q5. あなたは本学にどのようなことを期待していましたか。あてはまるものをすべてお選びください。（複数選択可）



+10 : [2021年] 全体より10ポイント以上高い数値
 +5 : [2021年] 全体より5ポイント以上高い数値
 -5 : [2021年] 全体より5ポイント以上低い数値
 -10 : [2021年] 全体より10ポイント以上低い数値

第1章：入学前の期待 「Q.あなたは、本学にどのようなことを期待していましたか。(2/2)」

※括弧内は昨年の数値

入学前の期待値は、数値の低い項目順に以下の状況となった。

1位：「卒業生との交流が盛んである」 1.1%

2位：「他大学との交流が盛んである」 2.1%

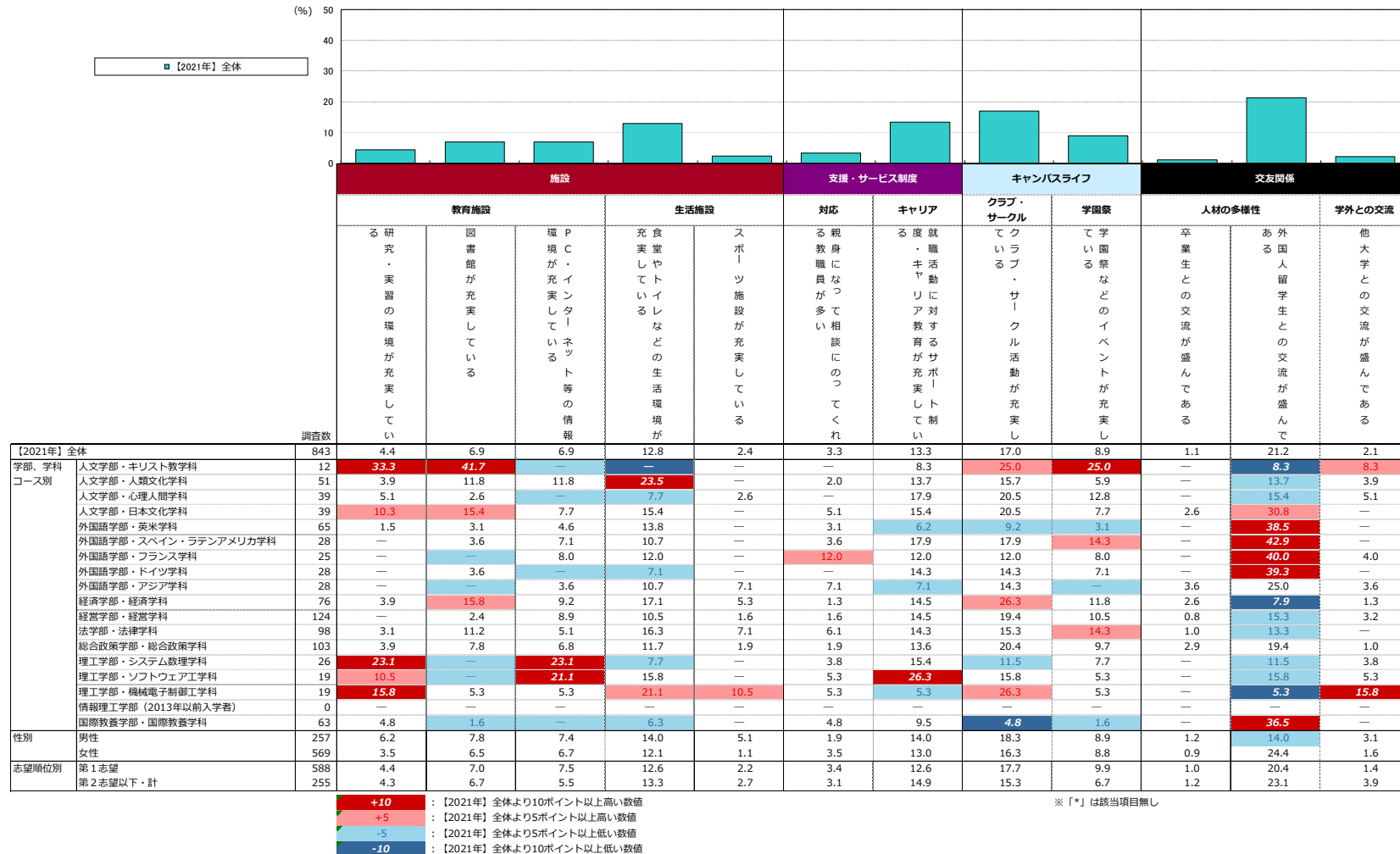
3位：「スポーツ施設が充実している」 2.4%

4位：「親身になって相談にのってくれる教職員が多い」 3.3%

5位：「討論・参加形式の授業(講義、授業、ゼミ等全て含めて)で協力し合って物事を進める機会が多い」 3.6%

■入学前の期待（全体／複数回答）

Q5. あなたは本学にどのようなことを期待していましたか。あてはまるものをすべてお選びください。（複数選択可）



第2章 在学中の成長

第2章：在学中の成長 「Q.本学に入学し、どの程度成長したという実感がありますか。」

※括弧内は昨年の数値

「成長したと思う」 89.7% (88.0%) 前年+1.7 成長したと思う学生は微増
 「成長していない」 3.4% (4.1%) 前年▲0.7 成長していないと思う学生は微減

■成長度（全体／単一回答）

Q13. 本学に入学してから、あなたはどの程度成長したという実感がありますか。（ひとつを選択）

		n	成長したと思う・計					成長したと思う・計	成長していない・計	加重 平均値 (点)			
			とても 成長した と思う (5点)	ある程度 成長した と思う (4点)	どちらとも いえない (3点)	あまり 成長して いない (2点)	まったく 成長して いない (1点)				無回答		
●凡例													
	【2016年】全体	(n= 824)	23.8%		53.5		5.3	170.7	14.9	77.3	2.4	4.15	
	【2017年】全体	(n=1,563)	25.7%		63.3		5.3	310.8	11.9	88.9	3.9	4.12	
	【2018年】全体	(n=1,516)	24.4%		63.2		7.0	260.9	11.9	87.6	3.5	4.10	
	【2019年】全体	(n=1,592)	23.5%		63.6		6.8	341.3	11.4	87.1	4.7	4.06	
	【2020年】全体	(n=1,621)	24.1%		63.9		6.5	301.1	11.4	88.0	4.1	4.08	
	【2021年】全体	(n= 843)	38.1%		51.6		6.9	208.8	—	89.7	3.4	4.23	
学部、学科 コース別	人文学部・キリスト教学科	(n= 12)		50.0		41.7		8.3	—	91.7	—	4.42	
	人文学部・人類文化学科	(n= 51)		33.3		54.9		7.8	3.9	88.2	3.9	4.18	
	人文学部・心理人間学科	(n= 39)		41.0		41.0		7.7	2.6	82.1	10.3	4.10	
	人文学部・日本文化学科	(n= 39)		23.1		59.0		12.8	2.6	2.6	82.1	5.1	3.97
	外国語学部・英米学科	(n= 65)		38.5		58.5		3.1	—	96.9	—	4.35	
	外国語学部・スペイン・ラテンアメリカ学科	(n= 28)		57.1		42.9		—	—	100.0	—	4.57	
	外国語学部・フランス学科	(n= 25)		52.0		44.0		4.0	—	96.0	—	4.48	
	外国語学部・ドイツ学科	(n= 28)		53.6		39.3		3.6	3.6	92.9	3.6	4.43	
	外国語学部・アジア学科	(n= 28)		39.3		46.4		10.7	3.6	85.7	3.6	4.21	
	経済学部・経済学科	(n= 76)		34.2		53.9		6.6	2.6	2.6	88.2	5.3	4.14
	経営学部・経営学科	(n= 124)		40.3		50.8		6.5	1.8	8.8	91.1	2.4	4.28
	法学部・法律学科	(n= 98)		26.5		62.2		4.1	6.1	1.0	88.8	7.1	4.07
	総合政策学部・総合政策学科	(n= 103)		38.8		52.4		7.8	1.0	—	91.3	1.0	4.28
	理工学部・システム数理解学科	(n= 26)		42.3		46.2		11.5	—	—	88.5	—	4.31
	理工学部・ソフトウェア工学科	(n= 19)		21.1		52.6		10.5	15.8	—	73.7	15.8	3.79
	理工学部・機械電子制御工学科	(n= 19)		42.1		26.3		31.6	—	—	68.4	—	4.11
	情報理工学部（2013年以前入学者）	(n= 0)		—		—		—	—	—	—	—	0.00
	国際教養学部・国際教養学科	(n= 63)		44.4		50.8		3.2	1.6	—	95.2	1.6	4.38
	性別	男性	(n= 257)		35.4		52.1		8.2	2.3	1.9	87.5	4.3
女性		(n= 569)		39.4		51.5		6.2	1.4	89.9	3.0	4.27	
志望順位別	第1志望	(n= 588)		38.1		52.6		5.6	2.0	90.6	3.7	4.24	
	第2志望以下・計	(n= 255)		38.0		49.4		9.8	2.4	87.5	2.7	4.22	

【2021年】全体より10ポイント以上高い数値： +10
 【2021年】全体より5ポイント以上高い数値： +5
 【2021年】全体より5ポイント以上低い数値： -5
 【2021年】全体より10ポイント以上低い数値： -10

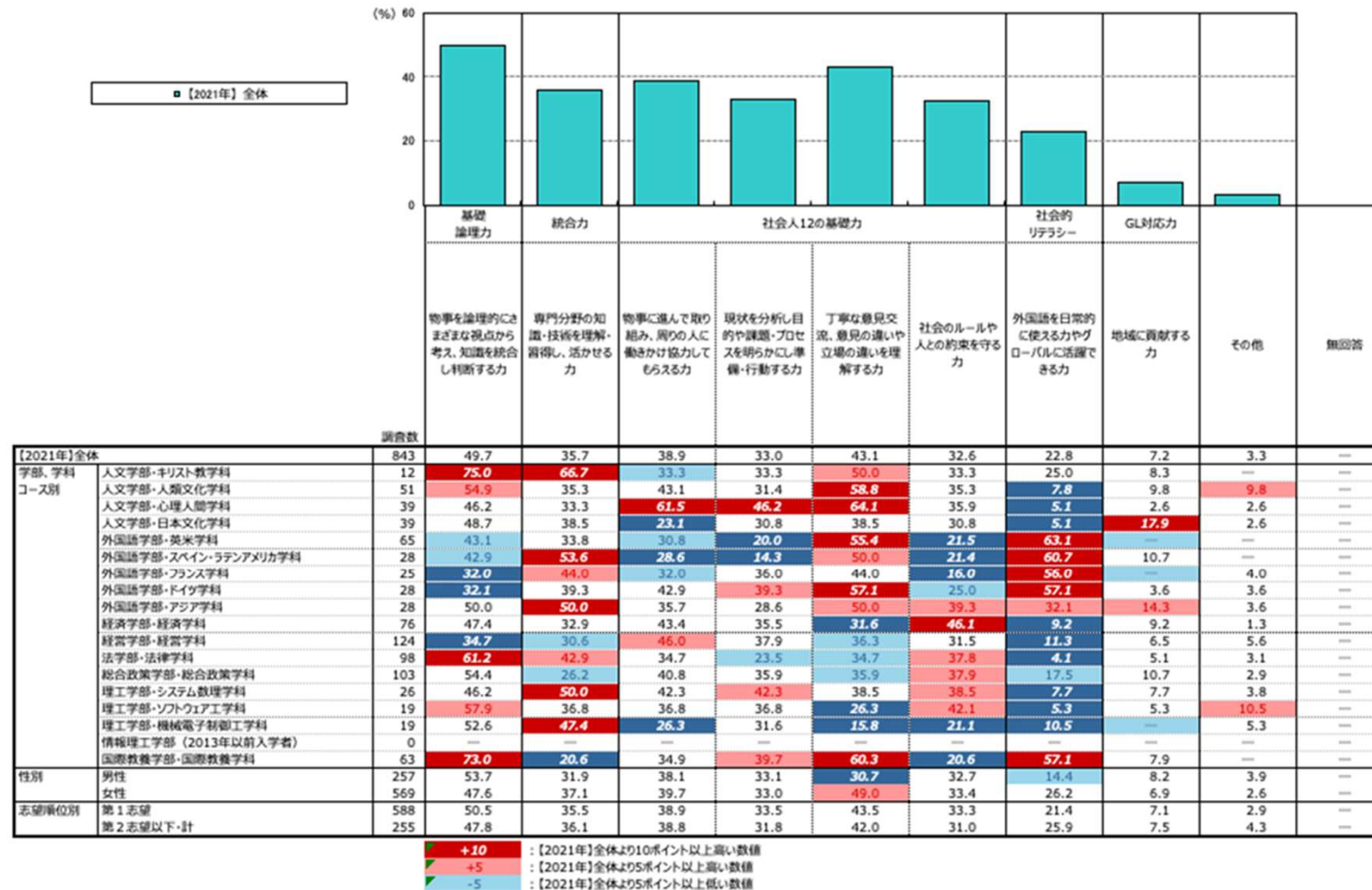
第2章：在学中の成長 「Q.本学での学校生活でどのような力が身につきましたか。」

身についた力は、数値の高い項目順に以下の状況となった。

- 1位：「物事を論理的にさまざまな視点から考え、知識を統合し判断する力」49.7%
- 2位：「丁寧な意見交流、意見の違いや立場の違いを理解する力」43.1%
- 3位：「物事に進んで取り組み、周りの人に働きかけ協力してもらえる力」38.9%
- 4位：「専門分野の知識・技術を理解・習得し、活かせる力」35.7%
- 5位：「現状を分析し目的や課題・プロセスを明らかにし準備・行動する力」33.0%

■身についた能力（全体／複数回答）

Q11. 本学で学生生活を送って、どのような力が身につきましたか。あてはまるものすべてをお選びください。（複数選択可）



第2章：在学中の成長（貴学） 「Q.身についた力は主にどのようなところから身につきましたか。」

身についた力の源泉は、項目別に違いはあるが、寄与度の高いものから、「授業・ゼミ・実習・研究」「クラブ・サークル活動」「アルバイト」「友人との交流」「教員との交流」となっている。

■身についた能力とその源泉（「身についた能力」各回答者ベース／複数回答）

Q11. 本学で学生生活を送って、どのような力が身につきましたか。あてはまるものすべてをお選びください。（複数選択可）

Q12. その力は、主にどのようなところから身についたと思いますか。（あなたが11で選んだ項目が表示されています。）

(%)

		調査数	身についた能力の源泉									
			授業・ゼミ・実習・研究	教員との交流	友人との交流	クラブ・サークル活動	アルバイト	ボランティア活動	学内外イベント・大会・コンペ・ワークショップなどへの参加	インターンシップ・就職活動	留学	
身についた能力	基礎論理力	1.物事を論理的にさまざまな視点から考え、知識を統合し判断する力	419	92.8	18.6	22.7	27.9	24.3	3.8	4.3	19.3	13.4
	統合力	2.専門分野の知識・技術を理解・習得し、活かせる力	301	94.4	31.2	17.3	8.6	8.6	1.0	1.7	8.6	13.3
	社会人	3.物事に進んで取り組み、周りの人に働きかけ協力してもらえる力	328	58.8	13.4	41.2	55.2	41.2	7.0	6.4	14.3	13.1
		4.現状を分析し目的や課題・プロセスを明らかにし準備・行動する力	278	83.5	17.6	16.9	31.3	29.9	4.7	6.5	24.1	13.7
	12の基礎力	5.丁寧な意見交流、意見の違いや立場の違いを理解する力	363	79.1	25.6	47.1	39.9	31.4	6.9	3.9	17.1	24.5
		6.社会のルールや人との約束を守る力	275	44.7	31.6	39.6	49.5	66.9	5.8	6.2	35.6	8.0
		7.外国語を日常的に使える力やグローバルに活躍できる力	192	75.5	30.2	28.1	13.5	6.3	5.7	3.1	5.7	68.8
		8.地域に貢献する力	61	39.3	3.3	13.1	42.6	27.9	31.1	4.9	16.4	4.9
		9.その他	28	42.9	21.4	25.0	28.6	28.6	14.3	7.1	7.1	7.1

1st : 身についた能力の源泉の中で、最も高いスコア

2nd : 身についた能力の源泉の中で、2番目に高いスコア

3rd : 身についた能力の源泉の中で、3番目に高いスコア

第2章：在学中の成長 「Q.成長できたと評価できるきっかけは何でしたか？」

成長できたと評価できるきっかけは、数値の高い項目順に以下の状況となった。

1位：「ゼミでのテーマにチャレンジしたこと、卒業論文・制作を仕上げたこと」48.8%

2位：「授業を理解しようと努力したこと、素晴らしい授業に出会えたこと」46.1%

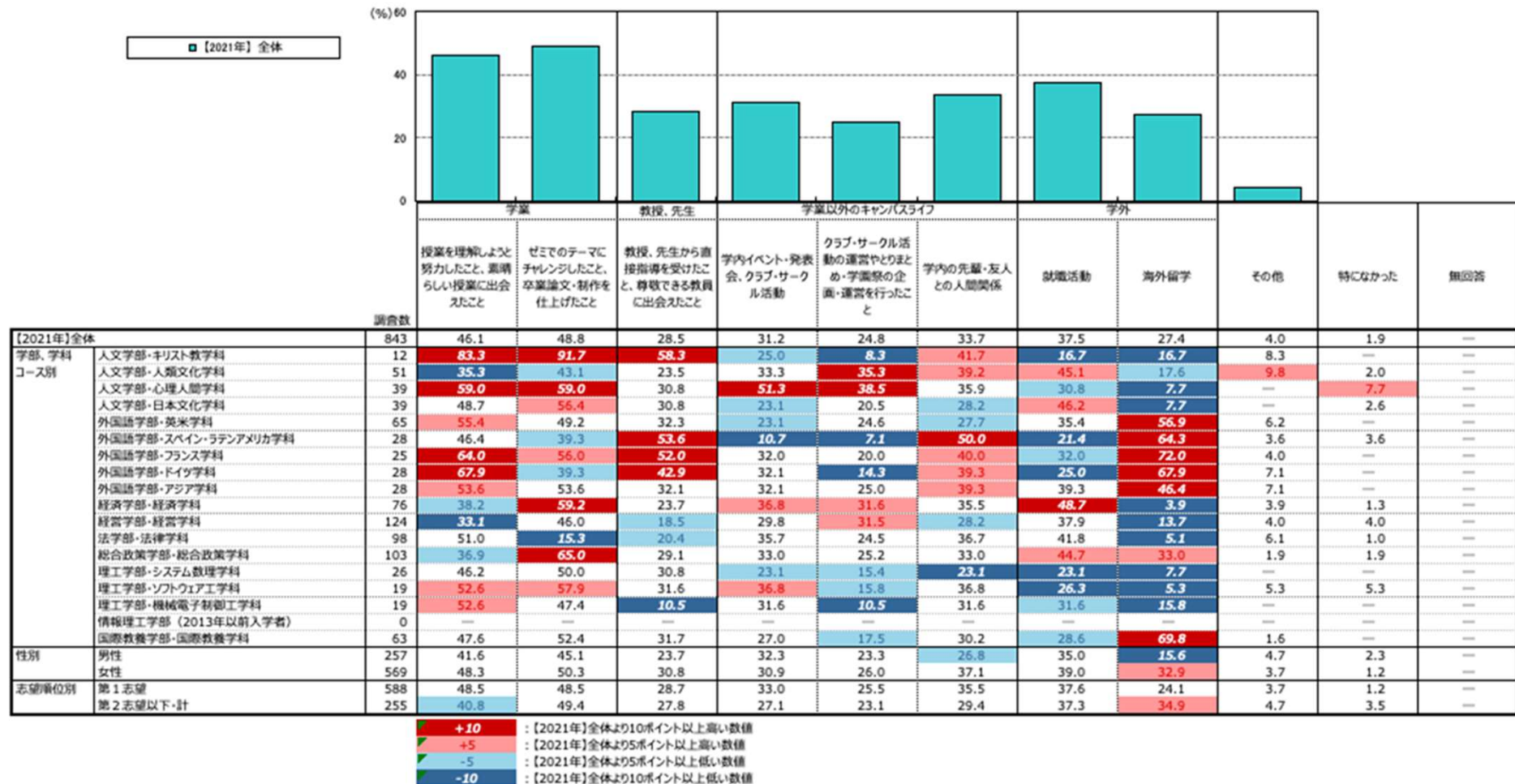
3位：「就職活動」37.5%

4位：「学内の先輩・友人との人間関係」33.7%

5位：「学内イベント・発表会、クラブ・サークル活動」31.2%

■成長の機会（全体/複数回答）

Q14. 本学での学生生活において、「自分が成長できた」と評価できることはどのようなことがきっかけでしたか。あてはまることをすべてお選びください。（複数選択可）



第3章

卒業時の評価

第3章：卒業時の評価

卒業時の評価26全項目で「満足している」が50%以上との結果であった。

「満足している」の評価で数値の高い項目順に以下の状況となった。

1位：「討論・参加形式の授業(講義、授業、ゼミ等全部含めて)で協力し合って物事を進める機会が多い」96.7%

2位：「友人・知人など周囲の評判がよい」94.0%

3位：「歴史や伝統を感じることができる」90.9%

4位：「少人数・ゼミ形式の授業や実習が充実している」90.7%

5位：「クラブ・サークル活動が充実している」88.8%

「満足している」ものの、評価で数値の低い項目順に以下の状況となった。

1位：「他大学との交流が盛んである」50.0%

2位：「卒業生との交流が盛んである」55.6%

3位：「職業に役立つ知識・技術を身につけられる授業が多い」59.5%

4位：「就職活動に対するサポート制度・キャリア教育が充実している」67.9%

5位：「外国人留学生との交流が盛んである」69.7%

■卒業時の評価(全体/各単一回答)

Q6. 本学での学生生活を振り返って、以下の点についてどの程度満足していますか。(5段階評価)(あなたが05で選択した項目が表示されています。)

	項目	n	満足・計		どちらとも いえない	満足していない・計		満足・計	満足して いない・計	加重 平均値 (点)	
			とても満足 している (5点)	ある程度 満足している (4点)		あまり満足 していない (2点)	まったく満足 していない (1点)				
校風	1.教育方針や校風に魅力がある	(n= 193)	29.0%	59.1	9.8	10.5	88.1	2.1	4.15		
	ブランド性	歴史・伝統	2.歴史や伝統を感じることができる	(n= 187)	31.0	59.9	5.9	12.1	3.2	3.2	4.17
	評判	3.友人・知人など周囲の評判がよい	(n= 384)	47.4	46.6	3.9	3.8	94.0	2.1	4.39	
授業	身につく力	4.幅広く専門的な知識・教養が身につけられる授業が多い	(n= 255)	32.5	52.5	10.2	3.1	85.1	4.7	4.11	
		5.国際感覚が身につく授業が多い	(n= 323)	35.0	46.4	11.8	5.3	81.4	6.8	4.08	
		6.語学力が向上する授業・制度が充実している	(n= 334)	29.0	48.2	13.2	6.9	77.2	9.6	3.94	
		7.留学支援の制度が充実している	(n= 201)	37.8	47.3	6.5	6.5	85.1	8.5	4.12	
		8.自分で考える力・プレゼンテーション能力が身につく授業が多い	(n= 57)	50.9	36.8	5.3	7.0	87.7	7.0	4.32	
	授業形式	9.職業に役立つ知識・技術を習得できる授業・目指す資格が取得できる講座が多い	(n= 84)	23.8	35.7	19.0	14.3	59.5	21.4	3.55	
		10.少人数・ゼミ形式の授業や実習が充実している	(n= 75)	57.3	33.3	1.4	4.0	90.7	8.0	4.36	
	11.討論・参加形式の授業(講義、授業、ゼミ等全て含めて)で協力し合って物事を進める機会が多い	(n= 30)	53.3	43.3	3.3	3.3	96.7	—	4.50		
	授業システム	12.カリキュラム選択の幅が広い	(n= 114)	43.9	42.1	8.8	4.0	86.0	5.3	4.24	
教授	13.自分を成長させてくれる教授、先生に出会える	(n= 81)	61.7	23.5	8.6	3.7	85.2	6.2	4.38		
	14.教授、先生が授業の取り組みに熱心で、生徒の距離が近い	(n= 56)	50.0	33.9	3.6	3.6	83.9	12.5	4.13		
施設	教育施設	15.研究・実習の環境が充実している	(n= 37)	45.9	29.7	16.2	2.7	75.7	8.1	4.08	
		16.図書館が充実している	(n= 58)	62.1	22.4	6.9	8.6	84.5	8.6	4.38	
	生活施設	17.PC・インターネット等の情報環境が充実している	(n= 58)	50.0	32.8	1.7	13.8	82.8	15.5	4.16	
18.食堂やトイレなどの生活環境が充実している		(n= 108)	35.2	45.4	9.3	8.3	80.6	10.2	4.04		
19.スポーツ施設が充実している	(n= 20)	45.0	30.0	20.0	5.0	75.0	5.0	4.10			
支援・サ ポート制 度	対応	20.親身になって相談のしてくれる教職員が多い	(n= 28)	57.1	17.9	3.6	10.7	75.0	21.4	4.00	
	キャリア	21.就職活動に対するサポート制度・キャリア教育が充実している	(n= 112)	25.0	42.9	14.3	9.8	67.9	17.9	3.67	
キャンパス ライフ	クラブ・サークル	22.クラブ・サークル活動が充実している	(n= 143)	52.4	36.4	5.6	2.8	88.8	5.6	4.33	
	学園祭	23.学園祭などのイベントが充実している	(n= 75)	45.3	37.3	12.0	4.0	82.7	5.3	4.21	
交友関係	人材の多様性	24.卒業生との交流が盛んである	(n= 9)	33.3	22.2	11.1	11.1	55.6	33.3	3.33	
		25.外国人留学生との交流が盛んである	(n= 178)	27.5	42.1	20.2	6.2	69.7	10.1	3.83	
26.他大学との交流が盛んである	(n= 18)	11.1	38.9	38.9	5.6	5.6	50.0	11.1	3.44		

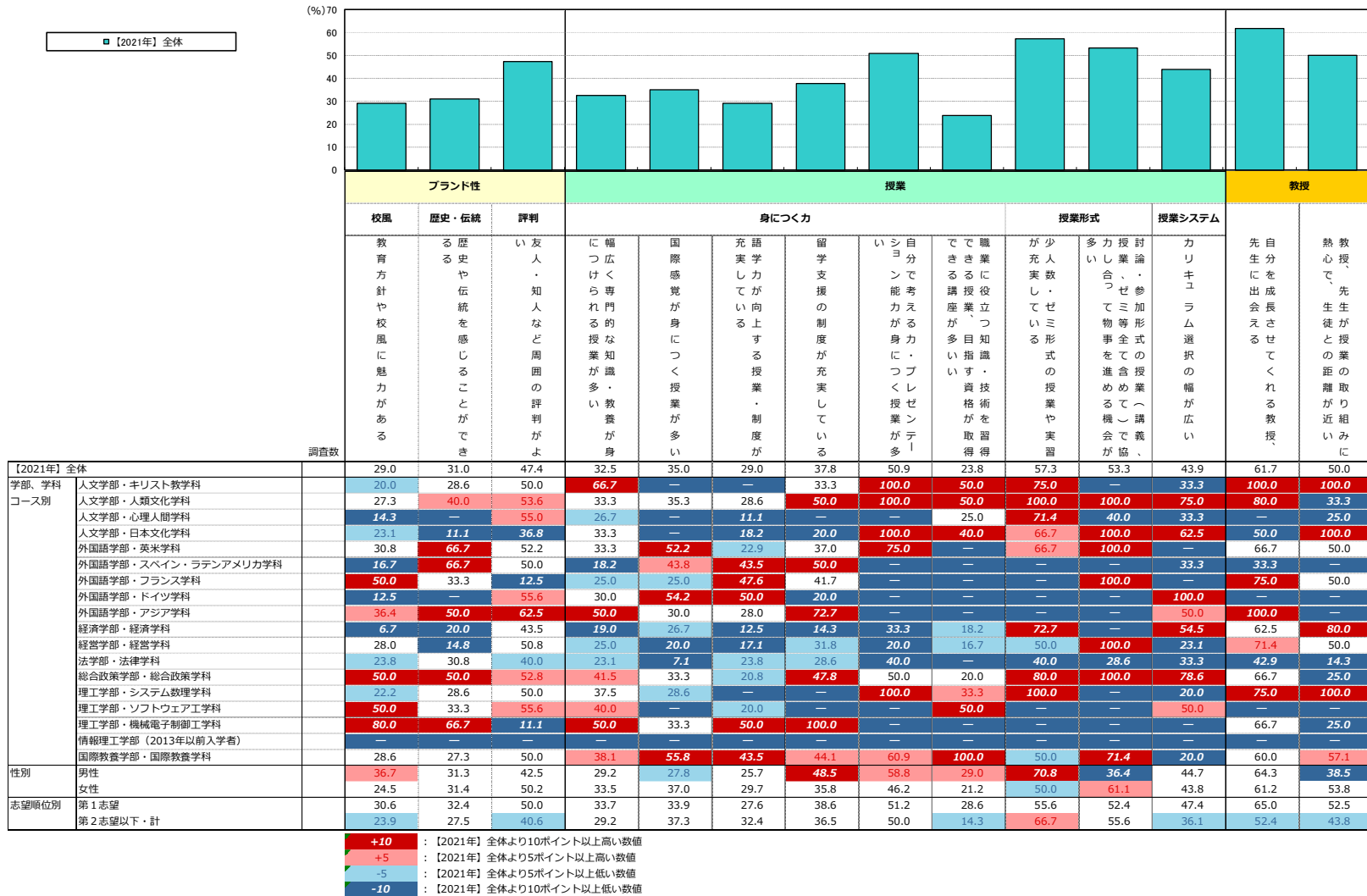
第3章：卒業時の評価「Q.学生生活を振り返って、どの程度満足していますか？(1/2)」

「とても満足している（5段階評価の最高評価）」は、数値の高い項目順に以下の状況となった。

- 1位：「図書館が充実している」62.1%
- 2位：「自分を成長させてくれる教授、先生に出会える」61.7%
- 3位：「少人数・ゼミ形式の授業や実習が充実している」57.3%
- 4位：「親身になって相談ののってくれる教職員が多い」57.1%
- 5位：「討論・参加形式の授業（講義、授業、ゼミ等全部含めて）で協力し合って物事を進める機会が多い」53.3%

■卒業時の評価（Q5回答者／複数回答）

Q6. 学生生活を振り返って、以下の点についてどの程度満足していますか。



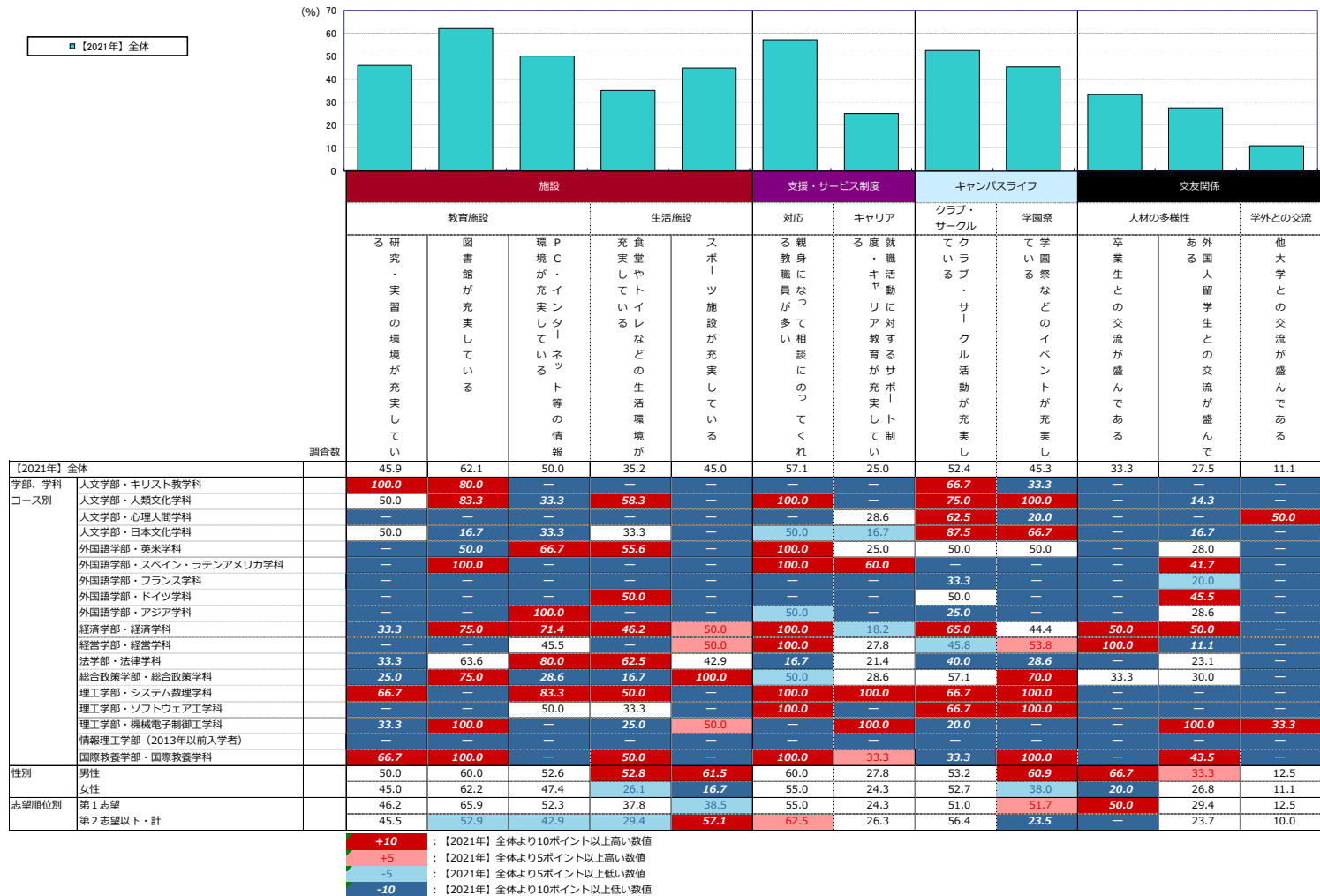
第3章：卒業時の評価「Q.学生生活を振り返って、どの程度満足していますか？(2/2)」

「とても満足している（5段階評価の最高評価）」は数値の低い項目順に以下の状況となった。

- 1位：「他大学との交流が盛んである」 11.1%
- 2位：「職業に役立つ知識・技術を習得できる授業、目指す資格が取得できる講座が多い」 23.8%
- 3位：「就職活動に対するサポート制度・キャリア教育が充実している」 25.0%
- 4位：「外国人留学生との交流が盛んである」 27.5%
- 5位：「教育方針や校風に魅力がある」「語学力が向上する授業・制度が充実している」 29.0%

■卒業時の評価（Q5回答者/複数回答）

Q6. 学生生活を振り返って、以下の点についてどの程度満足していますか。



第3章：卒業時の評価「Q.学生生活を振り返って、どの程度満足していますか？（総合満足度）」

全体の総合満足度は81.0%、性別では「女性」82.9%、志望順位別では「第1志望」82.2%が高い。満足度が高い学科は以下となった。
 1位：「キリスト教学科」86.7%、2位：「フランス学科」86.6%、3位：「英米学科」86.2%、4位：「スペイン・ラテンアメリカ学科」85.0%
 5位：「総合政策学科」84.0%

■総合満足度(全体/数値入力)

Q15. 総合的に考えて、本学に入学し在籍したことに、あなたはどの程度満足していますか。0～100%でお答えください。

【2021年】全体		(n= 843)	81.0
学部、学科 コース別	人文学部・キリスト教学科	(n= 12)	86.7
	人文学部・人類文化学科	(n= 51)	82.4
	人文学部・心理人間学科	(n= 39)	76.7
	人文学部・日本文化学科	(n= 39)	80.8
	外国語学部・英米学科	(n= 65)	86.2
	外国語学部・スペイン・ラテンアメリカ学科	(n= 28)	85.0
	外国語学部・フランス学科	(n= 25)	86.6
	外国語学部・ドイツ学科	(n= 28)	82.8
	外国語学部・アジア学科	(n= 28)	79.8
	経済学部・経済学科	(n= 76)	78.5
	経営学部・経営学科	(n= 124)	81.9
	法学部・法律学科	(n= 98)	74.6
	総合政策学部・総合政策学科	(n= 103)	84.0
	理工学部・システム数理学科	(n= 26)	81.5
	理工学部・ソフトウェア工学科	(n= 19)	70.3
	理工学部・機械電子制御工学科	(n= 19)	74.5
	情報理工学部（2013年以前入学者）	(n= 0)	—
	国際教養学部・国際教養学科	(n= 63)	83.6
	性別	男性	(n= 257)
女性		(n= 569)	82.9
志望順位別	第1志望	(n= 588)	82.2
	第2志望以下・計	(n= 255)	78.3

第3章：卒業時の評価「Q.学生生活を振り返って、どの程度満足していますか？（進路選択）」

進路選択の満足度は77.8%、性別では「女性」78.1%、志望順位では「第2志望以下」78.4%、が高い。満足度が高い学科は以下となった。

1位：「経済学科」83.5%、2位：「人類文化学科」81.1%、3位：「スペイン・ラテンアメリカ学科」80.4%、4位：「システム数理学科」80.0%
5位：「英米学科」「経営学科」79.5%

■ 卒業後の進路を検討・決定するプロセスや結果について(全体/数値入力)

Q18. 卒業後の進路を検討・決定するプロセスや結果について、あなたはどの程度、自分自身で納得できましたか。0～100%でお答えください。

【2021年】全体		(n= 843)	77.8	
学部、学科 コース別	人文学部・キリスト教学科	(n= 12)	77.3	
	人文学部・人類文化学科	(n= 51)	81.1	
	人文学部・心理人間学科	(n= 39)	69.1	
	人文学部・日本文化学科	(n= 39)	74.2	
	外国語学部・英米学科	(n= 65)	79.5	
	外国語学部・スペイン・ラテンアメリカ学科	(n= 28)	80.4	
	外国語学部・フランス学科	(n= 25)	74.2	
	外国語学部・ドイツ学科	(n= 28)	70.7	
	外国語学部・アジア学科	(n= 28)	69.6	
	経済学部・経済学科	(n= 76)	83.5	
	経営学部・経営学科	(n= 124)	79.5	
	法学部・法律学科	(n= 98)	77.8	
	総合政策学部・総合政策学科	(n= 103)	78.8	
	理工学部・システム数理学科	(n= 26)	80.0	
	理工学部・ソフトウェア工学科	(n= 19)	72.2	
	理工学部・機械電子制御工学科	(n= 19)	77.3	
	情報理工学部（2013年以前入学者）	(n= 0)	—	
	国際教養学部・国際教養学科	(n= 63)	77.6	
	性別	男性	(n= 257)	77.7
		女性	(n= 569)	78.1
志望順位別	第1志望	(n= 588)	77.6	
	第2志望以下・計	(n= 255)	78.4	

第3章：卒業時の評価「Q.後輩が進学先を検討の際、本学を薦めますか？(推奨意向度)」

後輩への推奨意向度は76.2%（昨年：69.9%）、性別では「女性」77.2%、志望順位では「第1志望」81.3%が高い。
 推奨意向度が高い学科は、1位：「キリスト教学科」91.7%、2位：「英米学科」84.6%、3位：「総合政策学科」83.5%
 4位：「国際教養学科」82.5%、5位：「フランス学科」80.0%

■推奨意向（全体/単一回答）

Q17. あなたの後輩が進学先を検討していたら、あなたは本学を薦めますか。（ひとつを選択）

	n	薦める・計					薦めない・計（態度保留含む）					薦める・計	薦めない・計	加重平均値（点）	
		強く薦めると思う（5点）	薦めると思う（4点）	どちらともいえない（3点）	あまり薦めないとと思う（2点）	薦めない（1点）	無回答	薦める・計	薦めない・計	無回答					
●凡例															
[2016年] 全体	(n= 824)	18.0%	37.6%	44.4%	0.0%	2.0%	73.5	26.5	2.7	1.5	2.2	73.5	24.3	3.88	
[2017年] 全体	(n=1,563)	17.0%	39.0%	43.0%	0.0%	1.0%	71.7	28.3	3.3	2.3	2.0	71.7	26.3	3.82	
[2018年] 全体	(n=1,516)	15.4%	37.1%	47.5%	0.0%	0.0%	67.9	32.1	4.6	2.8	2.0	67.9	30.0	3.75	
[2019年] 全体	(n=1,592)	13.4%	41.6%	45.0%	0.0%	0.0%	68.3	31.7	3.6	3.0	1.8	68.3	29.9	3.73	
[2020年] 全体	(n=1,621)	14.7%	40.5%	44.8%	0.0%	0.0%	69.9	30.1	3.5	3.3	1.4	69.9	28.7	3.76	
[2021年] 全体	(n= 843)	21.9%	32.3%	45.9%	0.0%	0.0%	76.2	23.8	2.4	1.8	—	76.2	4.2	3.92	
学部、学科															
コース別															
人文学部・キリスト教学科	(n= 12)	16.7	58.3	25.0	0.0	0.0	91.7	8.3	—	—	—	91.7	—	4.08	
人文学部・人類文化学科	(n= 51)	23.5	29.4	47.1	0.0	0.0	76.5	23.5	5.9	—	—	76.5	5.9	3.94	
人文学部・心理人間学科	(n= 39)	12.8	48.7	38.5	0.0	0.0	74.4	25.6	2.6	—	—	74.4	5.1	3.79	
人文学部・日本文化学科	(n= 39)	17.9	45.1	37.0	0.0	0.0	79.5	20.5	5.1	—	—	79.5	5.1	3.87	
外国語学部・英米学科	(n= 65)	24.6	35.4	40.0	0.0	0.0	84.6	15.4	3.1	—	—	84.6	3.1	4.06	
外国語学部・スペイン・ラテンアメリカ学科	(n= 28)	21.4	28.6	50.0	0.0	0.0	71.4	28.6	—	—	—	71.4	—	3.93	
外国語学部・フランス学科	(n= 25)	20.0	40.0	40.0	0.0	0.0	80.0	20.0	—	—	—	80.0	—	4.00	
外国語学部・ドイツ学科	(n= 28)	17.9	39.3	42.9	0.0	0.0	75.0	25.0	—	—	—	75.0	—	3.93	
外国語学部・アジア学科	(n= 28)	21.4	28.6	50.0	0.0	0.0	71.4	28.6	3.6	—	—	71.4	3.6	3.86	
経済学部・経済学科	(n= 76)	18.4	39.5	42.1	0.0	0.0	76.3	23.7	1.3	2.6	—	76.3	3.9	3.88	
経営学部・経営学科	(n= 124)	25.8	22.6	48.4	0.0	0.0	74.2	25.8	4.0	4.0	—	74.2	8.1	3.88	
法学部・法律学科	(n= 98)	17.3	32.7	48.0	0.0	0.0	68.4	31.6	6.1	2.0	—	68.4	8.2	3.76	
総合政策学部・総合政策学科	(n= 103)	30.1	23.3	46.6	0.0	0.0	83.5	16.5	1.0	—	—	83.5	1.0	4.12	
理工学部・システム数理学科	(n= 26)	30.8	11.5	42.3	0.0	0.0	73.1	26.9	—	—	—	73.1	—	4.04	
理工学部・ソフトウェア工学科	(n= 19)	10.5	37.4	52.6	0.0	0.0	57.9	42.1	5.3	—	—	57.9	5.3	3.63	
理工学部・機械電子制御工学科	(n= 19)	10.5	37.4	52.6	0.0	0.0	57.9	42.1	5.3	—	—	57.9	5.3	3.63	
情報理工学部（2013年以前入学者）	(n= 0)	—	—	—	—	—	—	—	—	—	—	—	—	0.00	
国際教養学部・国際教養学科	(n= 63)	23.8	34.9	41.3	0.0	0.0	82.5	17.5	1.6	—	—	82.5	1.6	4.03	
性別															
男性	(n= 257)	20.6	33.1	46.3	0.0	0.0	74.3	25.7	2.3	3.1	—	74.3	5.4	3.86	
女性	(n= 569)	22.5	35.0	43.1	0.0	0.0	77.2	22.8	2.1	2.2	—	77.2	3.3	3.95	
志望順位別															
第1志望	(n= 588)	24.7	31.9	43.9	0.0	0.0	81.3	18.7	1.4	1.5	—	81.3	2.9	4.02	
第2志望以下・計	(n= 255)	15.7	32.9	51.4	0.0	0.0	64.3	35.7	4.7	2.4	—	64.3	7.1	3.71	

[2021年] 全体より10ポイント以上高い数値： +10
 [2021年] 全体より5ポイント以上高い数値： +5
 [2021年] 全体より5ポイント以上低い数値： -5
 [2021年] 全体より10ポイント以上低い数値： -10

第4章

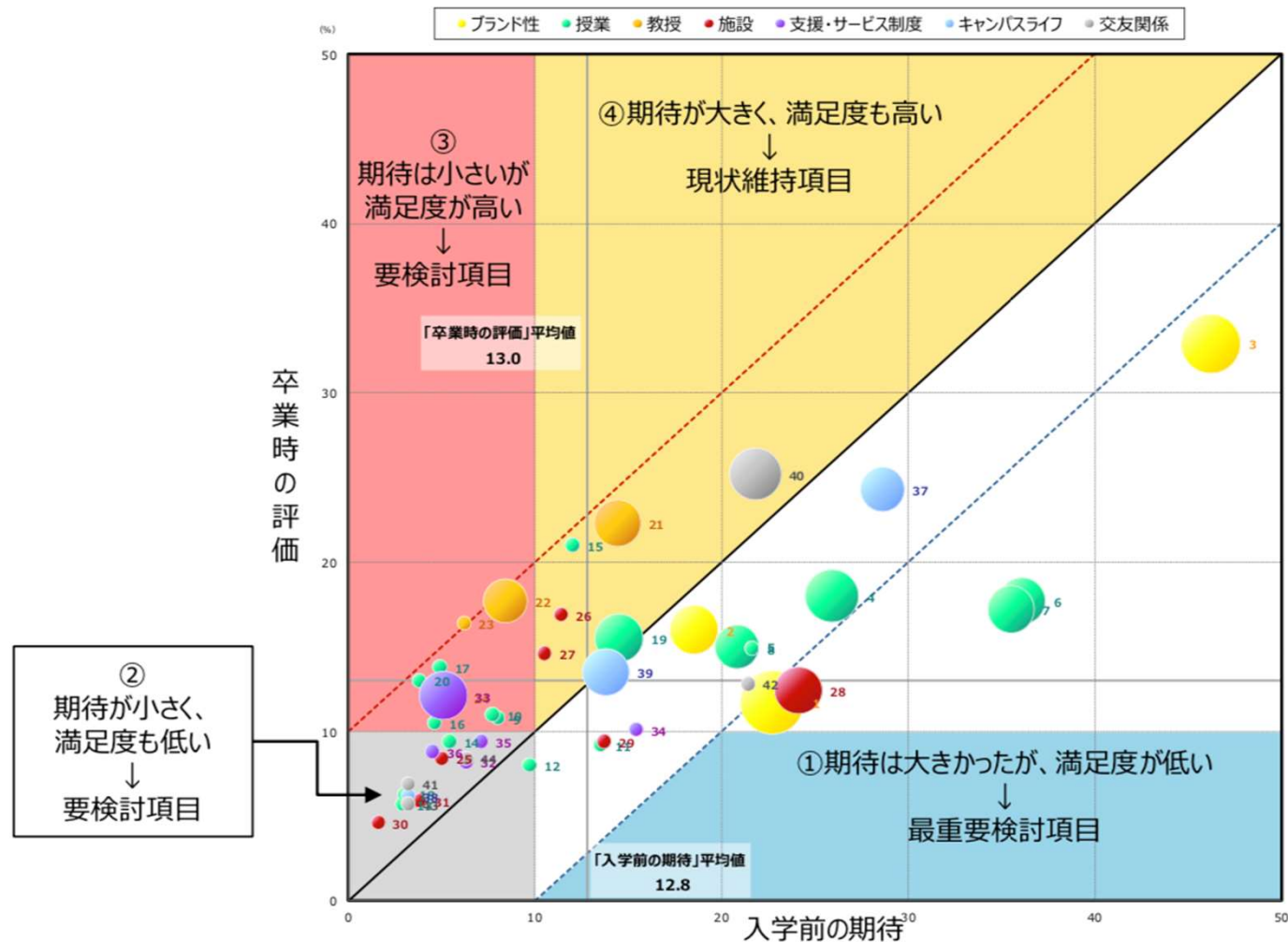
入学前の期待×卒業時の評価

第4章：「入学前の期待」×「卒業時の評価」

グラフの見方について

X軸に「入学前の期待」、Y軸に「卒業時の評価」を置き、4か所のエリアにおいてそれぞれ課題を抽出

- ①「入学前の期待は大きかったが、卒業時の満足度が低い」→最重要検討項目
- ②「入学前の期待が小さく、卒業時も満足度が低い」→要検討項目
- ③「入学前の期待が小さいが、卒業時の満足度が高い」→要検討項目
- ④「入学前の期待が大きく、卒業時も満足度が高い」→要検討項目



第4章：「入学前の期待」×「卒業時の評価」

■入学前の期待（全体／複数回答）と卒業時の評価（Q5回答者／各単一回答）

Q5. あなたは本学にどのようなことを期待していましたか、あてはまるものすべてをお選びください。（複数選択可）

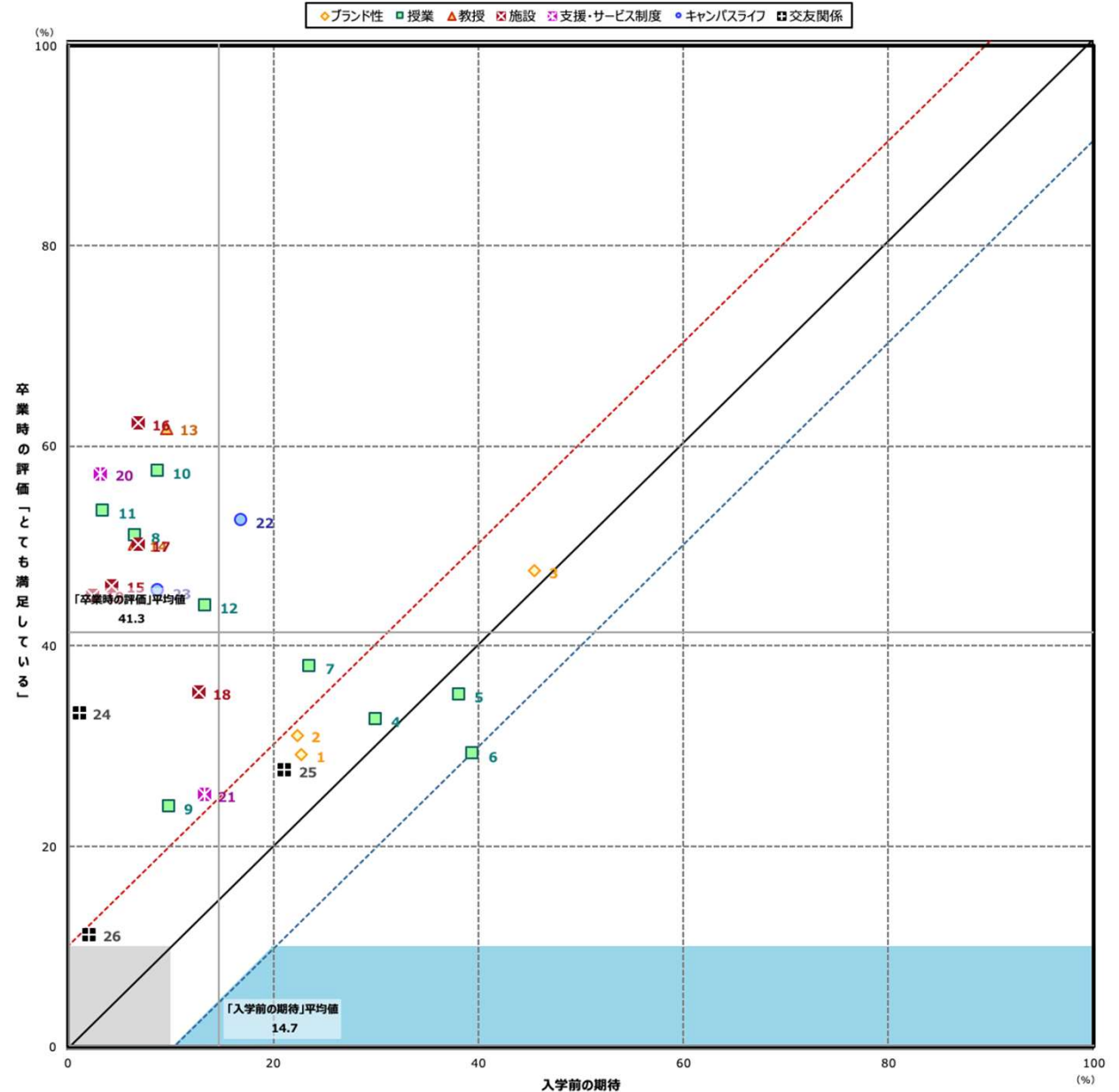
Q6. 本学での学生生活を振り返って、以下の点についてどの程度満足していますか。（5段階評価）（あなたが05で選択した項目が表示されています。）

		入学前の期待 (n=843)	卒業時の評価 「とても満足 している」	GAP 「満足」 - 「期待」		
ブランド性	校風	1 教育方針や校風に魅力がある	22.9	29.0	6.1	
	歴史・伝統	2 歴史や伝統を感懐することができる	22.4	31.0	8.6	
	評判	3 友人・知人など周囲の評判が良い	45.6	47.4	1.8	
授業	身につく力	4 幅広く専門的な知識・教養が身につけられる授業が多い	30.2	32.5	2.3	
		5 国際感覚が身につく授業が多い	38.3	35.0	▲ 3.3	
		6 語学力が向上する授業・制度が充実している	39.7	29.0	▲ 10.7	
		7 留学支援の制度が充実している	23.8	37.8	14.0	
		8 自分で考える力・プレゼンテーション能力が身につく授業が多い	6.8	50.9	44.1	
		9 職業に役立つ知識・技術を習得できる授業、目指す資格が取得できる講座が多い	10.0	23.8	13.8	
	授業形式	10 少人数・ゼミ形式の授業や実習が充実している	8.9	57.3	48.4	
		11 討論・参加形式の授業(講義、授業、ゼミ等全て含めて)で協力し合っ物事を進める機会が多い	3.6	53.3	49.7	
		12 がキリウム選択の幅が広い	13.5	43.9	30.4	
		教授	13 自分を成長させてくれる教授、先生に出会える	9.6	61.7	52.1
			14 教授、先生が授業の取り組みに熱心で、生徒との距離が近い	6.6	50.0	43.4
		施設	教育施設	15 研究・実習の環境が充実している	4.4	45.9
16 図書館が充実している	6.9			62.1	55.2	
生活施設	17 P・C・インターネット等の情報環境が充実している		6.9	50.0	43.1	
	18 食堂やトイレなどの生活環境が充実している		12.8	35.2	22.4	
19 スポーツ施設が充実している	2.4	45.0	42.6			
支援・サービス制度	対応	20 親身になって相談のしてくれる教職員が多い	3.3	57.1	53.8	
	キャリア	21 就職活動に対するサポート制度・キャリア教育が充実している	13.3	25.0	11.7	
キャンパスライフ	クラブ・サークル	22 クラブ・サークル活動が充実している	17.0	52.4	35.4	
	学園祭	23 学園祭などのイベントが充実している	8.9	45.3	36.4	
交友関係	人材の多様性	24 卒業生との交流が盛んである	1.1	33.3	32.2	
		25 外国人留学生との交流が盛んである	21.2	27.5	6.3	
	学外との交流	26 他大学との交流が盛んである	2.1	11.1	9.0	
平均値			14.7	41.3		

【平均データ基準】 ※【入学前の期待】が平均値以上で、【卒業時の評価】が平均値未満の項目は青色太字

【絶対データ基準】 ※【入学前の期待】が10%以上で、【卒業時の評価】が【入学前の期待】より10Point以上低い項目は薄青色網掛け

※【入学前の期待】と【卒業時の評価】がいずれも10%未満の項目はグレー網掛け



第4章：「入学前の期待」×「卒業時の評価」

▶ 1) 入学前の期待×卒業時の評価

▶ ①改善・前進が必要と考えられる項目：a) 【平均データ基準】

- 「入学前の期待」は相対的に高いが、「卒業時の評価」が相対的に低い項目
(「入学前の期待」> 平均値、且つ「卒業時の評価」< 平均値)

【個別質問 1】 教育方針や校風に魅力がある

【個別質問 2】 歴史や伝統を感じることができる

【個別質問 4】 幅広く専門的な知識・教養が身につけられる授業が多い

【個別質問 5】 国際感覚が身につく授業が多い

【個別質問 6】 語学力が向上する授業・制度が充実している

【個別質問 7】 留学支援の制度が充実している

【個別質問25】 外国人留学生との交流が盛んである

▶ ①改善・前進が必要と考えられる項目：b) 【絶対データ基準】

- 「入学前の期待」スコア自体は10%以上あるが、「卒業時の評価」がそれより10ポイント以上低い項目
(「入学前の期待 (10%以上)」> 10ポイント以上の差> 「卒業時の評価」)

該当なし

▶ ①改善・前進が必要と考えられる項目：b) 【絶対データ基準】

- 「入学前の期待」「卒業時の評価」スコアがともに10%未満の項目
(「入学前の期待 (10%未満)」「卒業時の評価 (10%未満)」)

該当なし

第4章：「入学前の期待」×「卒業時の評価」

■入学前の期待（全体／複数回答）と卒業時の評価（Q5回答者／各単一回答）

Q5. あなたは本学にどのようなことを期待していましたか。あてはまるものをすべてお選びください。（複数選択可）

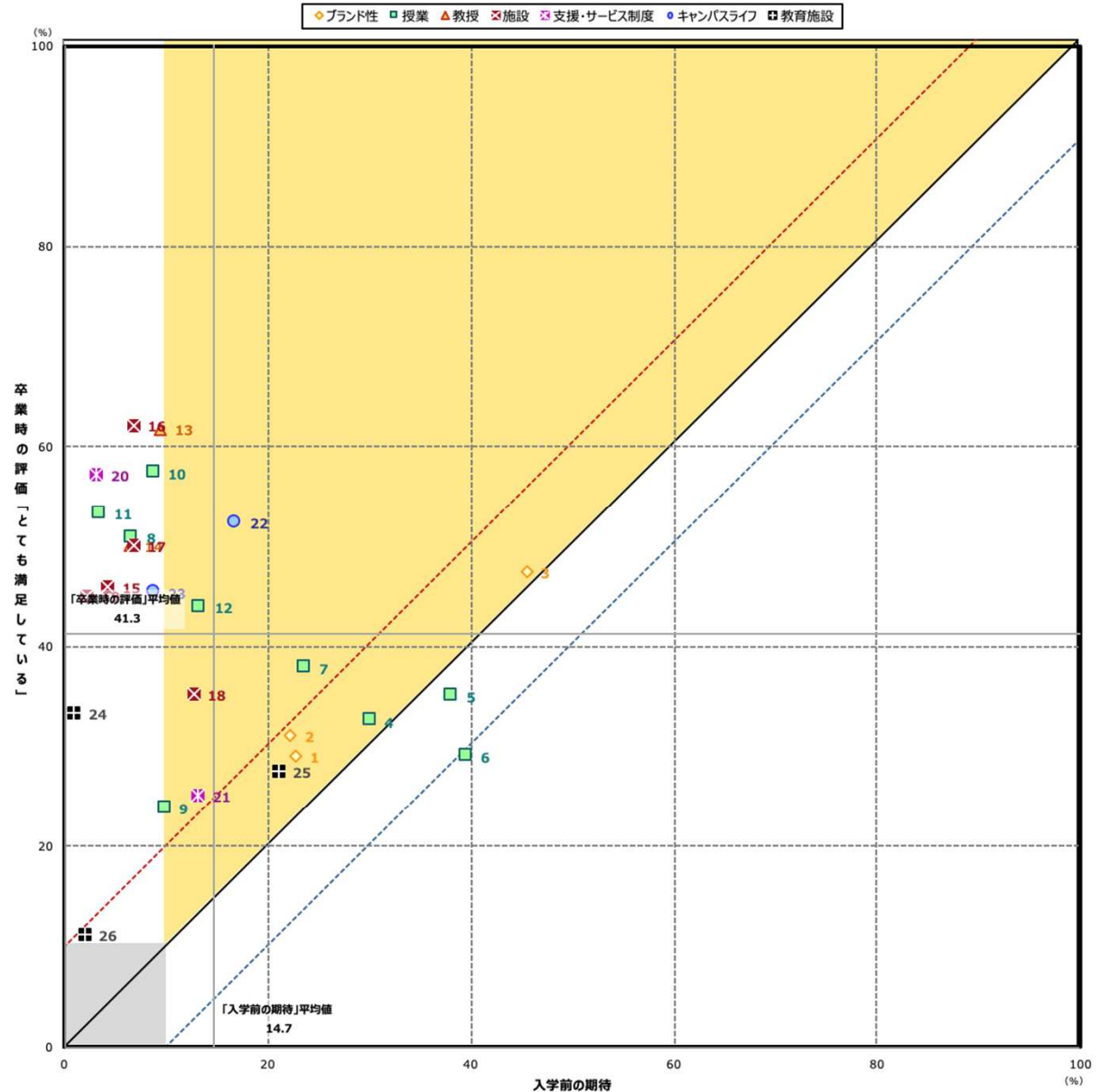
Q6. 本学での学生生活を振り返って、以下の点についての程度満足していますか。（5段階評価）（あなたが05で選択した項目が表示されています。）

		入学前の期待 (n=84)	卒業時の評価 (とても満足している)	GAP 「満足」 - 「期待」	
ブランド性	校風	1 教育方針や校風に魅力がある	22.9	29.0	6.1
	歴史・伝統	2 歴史や伝統を感じることができる	22.4	31.0	8.6
	評判	3 友人・知人など周囲の評判がよい	45.6	47.4	1.8
授業	身につく力	4 幅広く専門的な知識・教養が身につけられる授業が多い	30.2	32.5	2.3
		5 国際感覚が身につく授業が多い	38.3	35.0	▲ 3.3
		6 語学力が向上する授業・制度が充実している	39.7	29.0	▲ 10.7
		7 留学支援の制度が充実している	23.8	37.8	14.0
		8 自分で考える力・プレゼンテーション能力が身につく授業が多い	6.8	50.9	44.1
		9 職業に役立つ知識・技術を習得できる授業、目指す資格が取得できる講義が多い	10.0	23.8	13.8
	授業形式	10 少人数・ゼミ形式の授業や実習が充実している	8.9	57.3	48.4
		11 討論・参加形式の授業(講義、授業、ゼミ等全て含めて)で協力し合って物事を進める機会が多い	3.6	53.3	49.7
		12 カリキュラム選択の幅が広い	13.5	43.9	30.4
教授	13 自分を成長させてくれる教授、先生に出会える	9.6	61.7	52.1	
	14 教授、先生が授業の取り組みに熱心で、生徒との距離が近い	6.6	50.0	43.4	
施設	教育施設	15 研究・実習の環境が充実している	4.4	45.9	41.5
		16 図書館が充実している	6.9	62.1	55.2
		17 P C・インターネット等の情報環境が充実している	6.9	50.0	43.1
	生活施設	18 食堂やトイレなどの生活環境が充実している	12.8	35.2	22.4
19 スポーツ施設が充実している	2.4	45.0	42.6		
支援・サービス制度	対応	20 親身になって相談ののってくれる教職員が多い	3.3	57.1	53.8
	キャリア	21 就職活動に対するサポート制度・キャリア教育が充実している	13.3	25.0	11.7
キャンパスライフ	クラブ・サークル	22 クラブ・サークル活動が充実している	17.0	52.4	35.4
	学園祭	23 学園祭などのイベントが充実している	8.9	45.3	36.4
交友関係	人材の多様性	24 卒業生との交流が盛んである	1.1	33.3	32.2
		25 外国人留学生との交流が盛んである	21.2	27.5	6.3
	教育施設	26 他大学との交流が盛んである	2.1	11.1	9.0
平均値			14.7	41.3	

【平均データ基準】※【入学前の期待】と【卒業時の評価】がいずれも平均値以上の項目は青色太字

【絶対データ基準】※【入学前の期待】が10%以上で、【卒業時の評価】が【入学前の期待】より高い項目は黄色網掛け

※【入学前の期待】と【卒業時の評価】がいずれも10%未満の項目はグレー網掛け



第4章：「入学前の期待」×「卒業時の評価」

▶ 1) 入学前の期待×卒業時の評価

▶ ② 貴学の強みである項目：a) 【平均データ基準】

- 「入学前の期待」「卒業時の評価」のスコアとも相対的に高い項目
（「入学前の期待」> 平均値、且つ「卒業時の評価」> 平均値

【個別質問3】友人・知人など周囲の評判がよい

【個別質問22】クラブ・サークル活動が充実している

▶ ② 貴学の強みである項目：b) 【絶対データ基準】

- 「入学前の期待」のスコアが10%以上あり、「卒業時の評価」がそれを上回る項目
（「入学前の期待（10%以上）」< 「卒業時の評価」）

【個別質問 1】教育方針や校風に魅力がある

【個別質問 2】歴史や伝統を感じることができる

【個別質問 3】友人・知人など周囲の評判がよい

【個別質問 4】幅広く専門的な知識・教養が身につけられる授業が多い

【個別質問 7】留学支援の制度が充実している

【個別質問 9】職業に役立つ知識・技術を習得できる授業、目指す資格が取得できる講座が多い

【個別質問12】カリキュラム選択の幅が広い

【個別質問18】食堂やトイレなどの生活環境が充実している

【個別質問21】就職活動に対するサポート制度・キャリア教育が充実している

【個別質問22】クラブ・サークル活動が充実している

【個別質問25】外国人留学生との交流が盛んである

第4章：「入学前の期待」×「卒業時の評価」

■入学前の期待（全体／複数回答）と卒業時の評価（Q5回答者／各単一回答）

Q5. あなたは本学にどのようなことを期待していましたか。あてはまるものすべてをお選びください。（複数選択可）

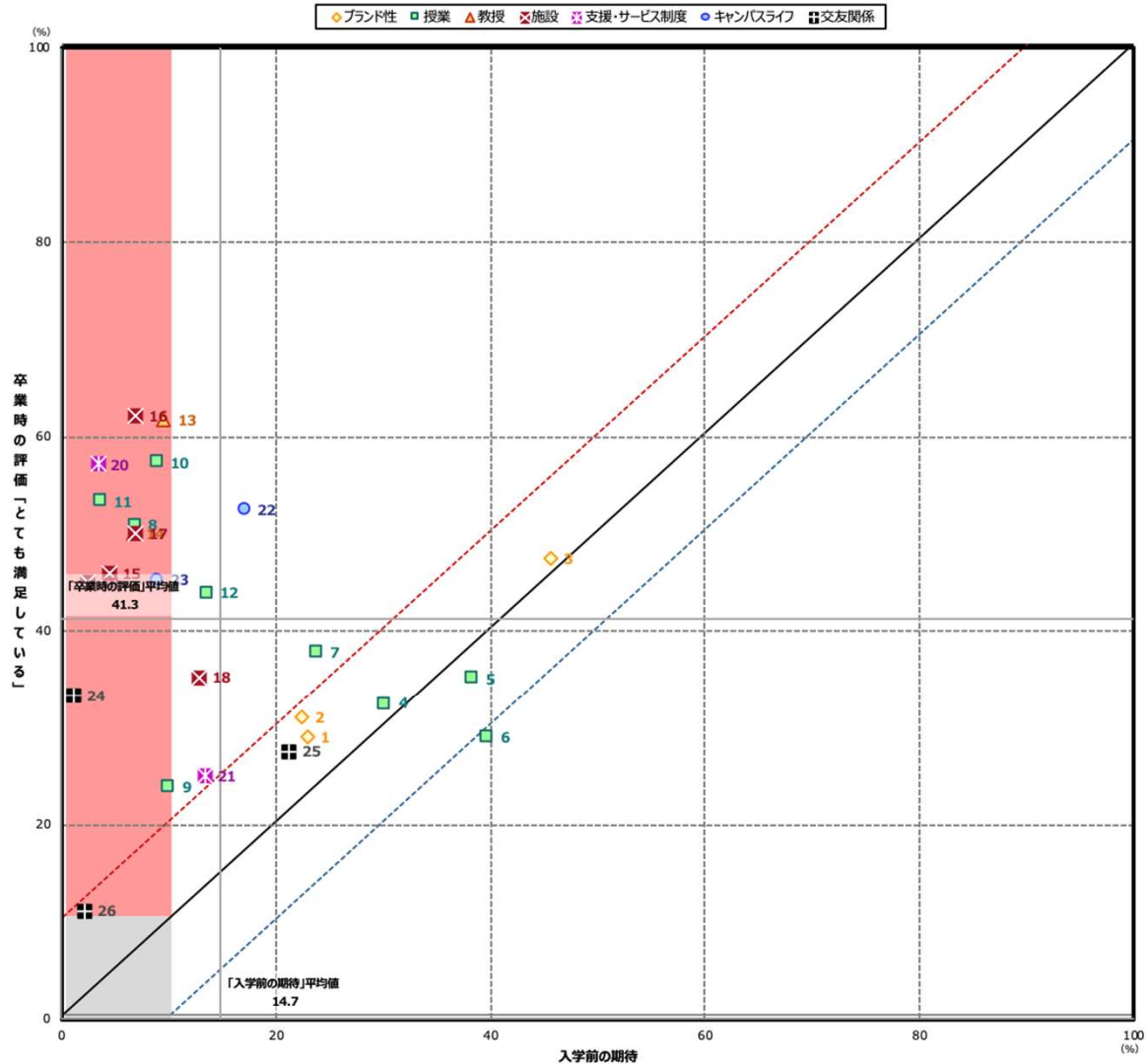
Q6. 本学での学生生活を振り返って、以下の点についての程度満足していますか。（5段階評価）（あなたがQ5で選択した項目が表示されています。）

		入学前の期待 (n=94)	卒業時の評価 (n=10)	GAP 「満足」 - 「期待」	
ブランド性	校風	1 教育方針や校風に魅力がある	22.9	29.0	6.1
	歴史・伝統	2 歴史や伝統を感じることができる	22.4	31.0	8.6
	評判	3 友人・知人など周囲の評判が良い	45.6	47.4	1.8
授業	身につく力	4 幅広く専門的な知識・教養が身につけられる授業が多い	30.2	32.5	2.3
		5 国際感覚が身につく授業が多い	38.3	35.0	▲ 3.3
		6 語学力が向上する授業・制度が充実している	39.7	29.0	▲ 10.7
	授業形式	7 留学支援の制度が充実している	23.8	37.8	14.0
		8 自分で考える力・プレゼンテーション能力が身につく授業が多い	6.8	50.9	44.1
		9 職業に役立つ知識・技術を習得できる授業、目指す資格が取得できる講座が多い	10.0	23.8	13.8
授業システム	10 少人数・ゼミ形式の授業や実習が充実している	8.9	57.3	48.4	
	11 討論・参加形式の授業(講義、授業、ゼミ等全てを合わせて)で協力し合って学習を深める機会が多い	3.6	53.3	49.7	
	12 カリキュラム選択の幅が広い	13.5	43.9	30.4	
教授	13 自分を成長させてくれる教授、先生に出会える	9.6	61.7	52.1	
	14 教授、先生が授業の取り組みに熱心で、生徒との距離が近い	6.6	50.0	43.4	
施設	教育施設	15 研究・実習の環境が充実している	4.4	45.9	41.5
		16 図書館が充実している	6.9	62.1	55.2
	生活施設	17 P.C・インターネット等の情報環境が充実している	6.9	50.0	43.1
18 食堂やトイレなどの生活環境が充実している		12.8	35.2	22.4	
支援・サービス制度	19 スポーツ施設が充実している	2.4	45.0	42.6	
	20 親身になって相談のつてくれる教職員が多い	3.3	57.1	53.8	
キャンパスライフ	21 就職活動に対するサポート制度・キャリア教育が充実している	13.3	25.0	11.7	
	22 クラブ・サークル活動が充実している	17.0	52.4	35.4	
交友関係	23 学園祭などのイベントが充実している	8.9	45.3	36.4	
	24 卒業生との交流が盛んである	1.1	33.3	32.2	
	25 外国人留学生との交流が盛んである	21.2	27.5	6.3	
	26 他大学との交流が盛んである	2.1	11.1	9.0	
平均値		14.7	41.3		

【平均データ基準】 ※【入学前の期待】が平均値未満で、【卒業時の評価】が平均値以上の項目は赤色太字

【絶対データ基準】 ※【入学前の期待】が10%未満で、【卒業時の評価】が10%以上の項目は薄赤色網掛け

※【入学前の期待】と【卒業時の評価】がいずれも10%未満の項目はグレー網掛け



第4章：「入学前の期待」×「卒業時の評価」

▶ 1) 入学前の期待×卒業時の評価

▶ ③将来の新たな魅力となり得る項目：a) 【平均データ基準】

- 「入学前の期待」は平均値より低いが、「卒業時の評価」が平均値を上回る項目
(「入学前の期待」 < 平均値、且つ「卒業時の評価」 > 平均値)

【個別質問 8】 自分で考える力・プレゼンテーション能力が身につく授業が多い

【個別質問10】 少人数・ゼミ形式の授業や実習が充実している

【個別質問11】 討論・参加形式の授業(講義、授業、ゼミ等全て含めて)で協力し合って物事を進める機会が多い

【個別質問13】 自分を成長させてくれる教授、先生に出会える

【個別質問14】 教授、先生が授業の取り組みに熱心で、生徒との距離が近い

【個別質問15】 研究・実習の環境が充実している

【個別質問16】 図書館が充実している

【個別質問17】 PC・インターネット等の情報環境が充実している

【個別質問19】 スポーツ施設が充実している

【個別質問20】 親身になって相談にのってくれる教職員が多い

【個別質問23】 学園祭などのイベントが充実している

▶ ③将来の新たな魅力となり得る項目：b) 【絶対データ基準】

- 「入学前の期待」は10%未満で低いが、「卒業時の評価」がそのスコアを上回る項目
(「入学前の期待(10%以上)」 < 「卒業時の評価」)

【個別質問 8】 自分で考える力・プレゼンテーション能力が身につく授業が多い

【個別質問 9】 職業に役立つ知識・技術を習得できる授業、目指す資格が取得できる講座が多い

【個別質問10】 少人数・ゼミ形式の授業や実習が充実している

【個別質問11】 討論・参加形式の授業(講義、授業、ゼミ等全て含めて)で協力し合って物事を進める機会が多い

【個別質問13】 自分を成長させてくれる教授、先生に出会える

【個別質問14】 教授、先生が授業の取り組みに熱心で、生徒との距離が近い

【個別質問15】 研究・実習の環境が充実している

【個別質問16】 図書館が充実している

【個別質問17】 PC・インターネット等の情報環境が充実している

【個別質問19】 スポーツ施設が充実している

【個別質問20】 親身になって相談にのってくれる教職員が多い

【個別質問23】 学園祭などのイベントが充実している

【個別質問24】 卒業生との交流が盛んである

【個別質問26】 他大学との交流が盛んである

第5章 まとめ

第5章：まとめ

第1章：入学前の期待

➡ 1位は「友人・知人など周囲の評判がよい」45.6%

以下、入学前の期待値は、数値の高い項目順に以下の状況となった。

- 2位：「語学力が向上する授業・制度が充実している」39.7%
- 3位：「国際感覚が身につく授業が多い」38.3%
- 4位：「幅広く専門的な知識・教養が身につけられる授業が多い」30.2%
- 5位：「留学支援の制度が充実している」23.8%

第2章：在学中の成長（※括弧内は昨年の数値）

➡ 「成長したと思う」の数値は前年よりやや増加

「成長したと思う」89.7%（88.0%）

➡ 「身についた」力の1位は「物事を論理的にさまざまな視点から考え、知識を統合し判断する力」55.7%

以下、身についた力は、数値の高い項目順に以下の状況となった。

- 2位：「丁寧な意見交流、意見の違いや立場の違いを理解する力」43.1%
- 3位：「物事に進んで取り組み、周りの人に働きかけ協力してもらえる力」38.9%
- 4位：「専門分野の知識・技術を理解・習得し、活かせる力」35.7%
- 5位：「現状を分析し目的や課題・プロセスを明らかにし準備・行動する力」33.0%

➡ 「身についた」力の源泉は「授業・ゼミ・実習・研究」

以下「クラブ・サークル活動」「アルバイト」「友人との交流」「教員との交流」となっている

➡ 「成長できた」と評価できるきっかけの1位は「ゼミでのテーマにチャレンジしたこと、卒業論文・制作を仕上げたこと」48.8%

以下、成長できたと評価できるきっかけは以下、数値の高い項目順に以下の状況となった。

- 2位：「授業を理解しようと努力したこと、素晴らしい授業に出会えたこと」46.1%
- 3位：「就職活動」37.5%
- 4位：「学内の先輩・友人との人間関係」33.7%
- 5位：「学内イベント・発表会、クラブ・サークル活動」31.2%

第5章：まとめ

第3章：卒業時の評価

➡調査項目、全26項目の質問のうち全26項目で「満足している（とても満足、ある程度満足）」が50%以上との調査結果

➡「満足している」の評価で最も満足度が高い項目（1位）は

「討論・参加形式の授業(講義、授業、ゼミ等全部含めて)で協力し合って物事を進める機会が多い」96.7%

2位：「友人・知人など周囲の評判がよい」 94.0%

3位：「歴史や伝統を感じることができる」90.9%

4位：「少人数・ゼミ形式の授業や実習が充実している」 90.7%

5位：「クラブ・サークル活動が充実している」 88.8%

➡とても満足している点の1位は

「図書館が充実している」 62.1%

以下「とても満足している」の評価で数値の高い項目順に以下の状況となった。

2位：「自分を成長させてくれる教授、先生に出会える」 61.7%

3位：「少人数・ゼミ形式の授業や実習が充実している」 57.3%

4位：「親身になって相談にのってくれる教職員が多い」 57.1%

5位：「討論・参加形式の授業（講義、授業、ゼミ等全部含めて）で協力し合って物事を進める機会が多い」 53.3%

➡総合満足度は **81.0%**

➡進路選択満足度は **77.8%**

➡後輩への推奨意向度は **76.2%** ※ 昨年：69.9%

第4章：入学前の期待×卒業時の評価

➡入学前の期待は大きかったが、卒業時の満足度は低い（改善項目）

「入学前の期待」は平均より高いが「卒業時の評価」は平均より低い項目

- 【教育方針や校風に魅力がある】
- 【歴史や伝統を感じることができる】
- 【幅広く専門的な知識・教養が身につけられる授業が多い】
- 【国際感覚が身につく授業が多い】
- 【語学力が向上する授業・制度が充実している】
- 【留学支援の制度が充実している】
- 【外国人留学生との交流が盛んである】

➡入学前の期待が大きく、卒業時も満足度が高い（貴学の強み）

「入学前の期待」も「卒業時の評価」も平均より高い項目。

- 【友人・知人など周囲の評判がよい】
- 【クラブ・サークル活動が充実している】

➡入学前の期待は低いですが、卒業時の満足度は高い（将来の新たな魅力となり得る項目）

「入学前の期待」は平均より低いですが「卒業時の評価」が平均より高い項目

- 【自分で考える力・プレゼンテーション能力が身につく授業が多い】
- 【少人数・ゼミ形式の授業や実習が充実している】
- 【討論・参加形式の授業(講義、授業、ゼミ等全て含めて)で協力し合って物事を進める機会が多い】
- 【自分を成長させてくれる教授、先生に出会える】
- 【教授、先生が授業の取り組みに熱心で、生徒との距離が近い】
- 【研究・実習の環境が充実している】
- 【図書館が充実している】
- 【PC・インターネット等の情報環境が充実している】
- 【スポーツ施設が充実している】
- 【親身になって相談にのってくれる教職員が多い】
- 【学園祭などのイベントが充実している】